



1С:ЗАРПЛАТА И КАДРЫ ГОСУДАРСТВЕННОГО УЧРЕЖДЕНИЯ

Комплексный подход к решению
кадровых задач и расчету
заработной платы
в государственных учреждениях





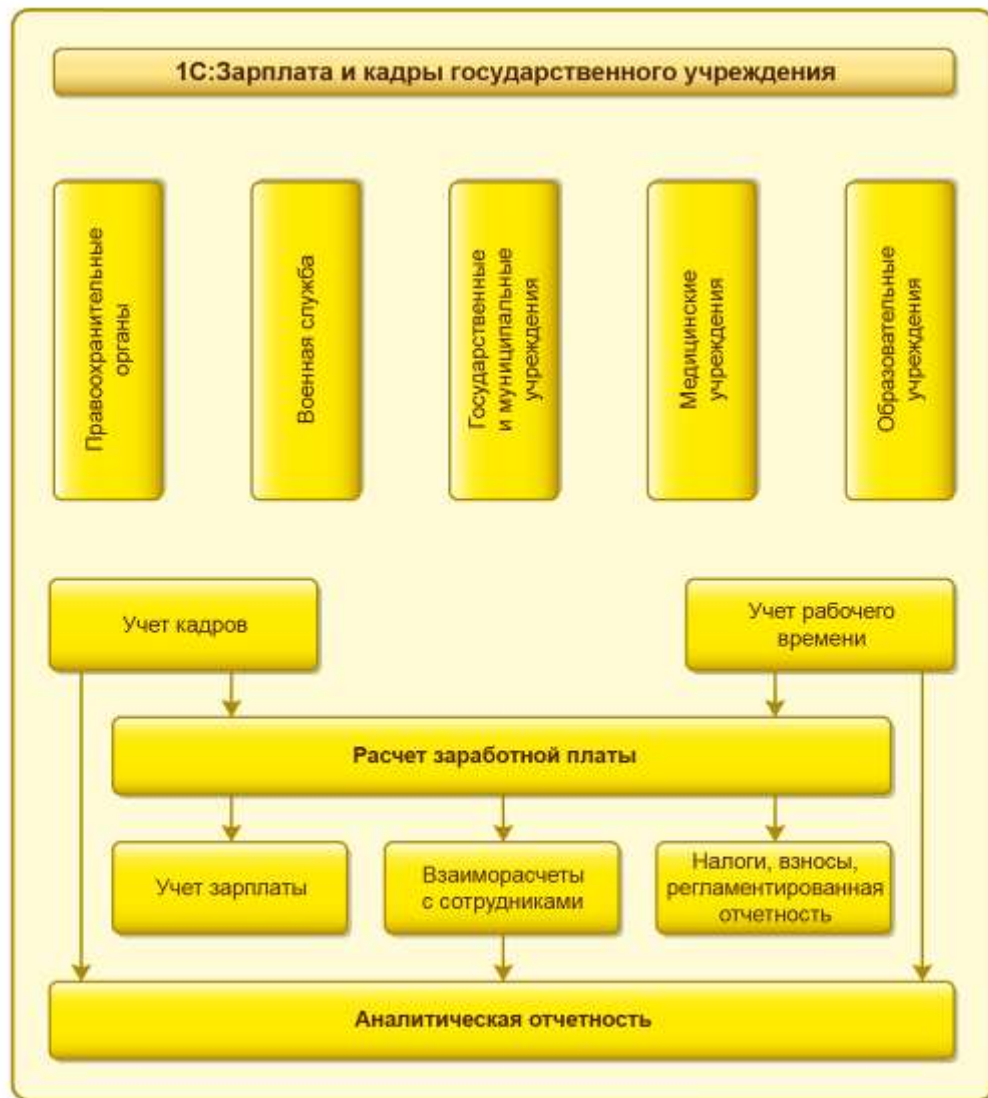
1С:Зарплата и кадры государственного учреждения. О чем пойдет речь...

- Весь учет кадров и расчет зарплаты в одной программе.
- Кадровый учет и расчет зарплаты государственного учреждения:
 - НСОТ,
 - Учет в разрезе ИФО,
 - Автоматизация процесса аттестации.
- **Поддержка особенностей разных видов государственных учреждений:**
 - Медицинские учреждения,
 - Образовательные учреждения,
 - Государственные и муниципальные учреждения,
 - Органы внутренних дел и федеральные органы исполнительной власти,
 - Воинская служба.
- Методическая поддержка 1С:ИТС.



Весь учет кадров и расчет зарплаты в одной программе

- Учет особенностей различных видов государственных учреждений.
- Ведение кадрового учета.
- Работа со штатным расписанием.
- Настройка и анализ фонда оплаты труда.
- Автоматизация всех, даже самых трудоёмких расчетов.
- Строгое соответствие законодательству.
- Подготовка и отправка отчетности в ИФНС, ПФР и ФСС прямо из программы.
- Заботливая информационно-методическая поддержка.





Инструменты кадрового учета и расчета зарплаты государственного учреждения

- Учет в учреждениях, имеющих сложную юридическую структуру, например в централизованных бухгалтериях.
- Система оплаты труда в соответствии с Постановлением Правительства РФ от 05.08.2008 № 583. (НСОТ).
- Учет заработной платы в разрезе статей финансирования и источников финансового обеспечения.
- Автоматизация процесса аттестации.
- Поддержка особенностей государственных учреждений различного вида.
- Настройка интерфейса программы «1С:Зарплата и кадры государственного учреждения» с учетом вида государственного учреждения.



Новая система оплаты труда в соответствии с Постановлением Правительства РФ от 05.08.2008 № 583

Схемы оплаты труда в программе «1С:Зарплата и кадры государственного учреждения»

- требования, предъявляемые к рабочему месту, имеют высший приоритет, нежели личные компетенции сотрудника

- штатное расписание предполагает определенный оклад, а размер надбавки зависит от личных квалификаций сотрудника

- Для поддержки отражения НСОТ в программе можно:
 - указывать профессиональные квалификационные группы (ПКГ),
 - задавать зависимость размера тарифа от уровня (ПКУ),
 - описывать квалификационные надбавки.

Средства для отражения начислений заработной платы и страховых взносов в бухгалтерском учете и в налоговом учете по налогу на прибыль в программе «1С:Зарплата и кадры государственного учреждения»:

- В программе ведется учет заработной платы в разрезе статей финансирования и источников финансового обеспечения.
- При отражении в учете суммы начислений и удержаний классифицируются по следующим измерениям:
 - статьи финансирования;
 - способы отражения зарплаты в бухгалтерском учете;
 - статьи расходов (КОСГУ).
- Статью финансирования и способ отражения заработной платы в учете в программе возможно задать (в порядке увеличения приоритета):
 - для организации;
 - для подразделения;
 - для сотрудника (в карточке сотрудника, в документах Прием на работу, Кадровый перевод, Распределение основного заработка и др.);
 - для начисления;
 - для расчетного документа (Премия, Материальная помощь, Договор (работы, услуги) и т. п.).

- Для каждой статьи финансирования определяются:
 - КФО - код вида финансового обеспечения:
 - 1 – деятельность, осуществляемая за счет средств соответствующего бюджета бюджетной системы Российской Федерации (бюджетная деятельность);
 - 2 – приносящая доход деятельность (собственные доходы учреждения);
 - 3 – средства во временном распоряжении;
 - 4 – субсидии на выполнение государственного (муниципального) задания;
 - 5 – субсидии на иные цели;
 - 6 – бюджетные инвестиции;
 - 7 – средства по обязательному медицинскому страхованию.
 - ИФО - источник финансового обеспечения (дополнительный разделитель бухгалтерского учета):
 - основное финансирование;
 - целевая деятельность и т. п.

- В программе: «1С:Зарплата и кадры государственного учреждения» справочник Статьи расходов содержит коды экономической классификации (КЭК) или, по-другому, коды операций сектора государственного управления (КОСГУ).
- Счета по кодам классификации операций сектора государственного управления (КОСГУ) согласно «Инструкциям по применению плана счетов бюджетного учета № 162н и плана счетов бухгалтерского учета бюджетных учреждений № 174н» предназначены для отражения увеличения и уменьшения (поступления и выбытия) активов и обязательств.

🏠 ⬅️ ➡️ ☆ Статьи расходов

Создать

Код	Наименование
⊖ - Статьи...	
⊖ - 200	Расходы
⊖ - 210	Оплата труда и начисления на выплаты по оплате труда
○ -	Зарботная плата
○ -	Прочие выплаты
○ -	Начисления на выплаты по оплате труда
⊖ - 220	Оплата работ, услуг
○ -	Услуги связи
○ -	Транспортные услуги
○ -	Коммунальные услуги
⊕ -	Арендная плата за пользование имуществом
⊕ -	Работы, услуги по содержанию имущества
⊕ -	Прочие работы, услуги
⊖ - 300	Поступление нефинансовых активов
○ - 310	Увеличение стоимости основных средств
⊕ - 320	Увеличение стоимости нематериальных активов
⊕ - 330	Увеличение стоимости произведенных активов
⊕ - 340	Увеличение стоимости материальных запасов



Автоматизация процесса аттестации в программе «1С:Зарплата и кадры государственного учреждения»

- В соответствии с законодательством сотрудники периодически должны проходить проверку на соответствие их квалификации требованиям, предъявляемым к занимаемой должности, – аттестацию.
- Виды аттестации:
 - внутренняя,
 - внешняя,
 - для подтверждения соответствия должности,
 - для подтверждения соответствия квалификации по специальности.

☆ Виды аттестаций сотрудников

Создать

Поиск (Ctrl+F) ×

Наименование	Код	Аттестовывать все должности (...)	Возраст до которого...	Возраст после которого...	Использовать ограничение по максима...
Подтверждение квалификации медицинских работников	000000001				
Подтверждение соответствия должности	000000002				

периодичность; параметры сотрудников, которые не подлежат аттестации и другие условия

- История аттестаций отображается в карточке сотрудника, а отследить дату предстоящей аттестации и проанализировать результаты уже проведенных аттестаций помогут соответствующие отчеты.
- Аттестационные документы и отчеты в программе:
 - приказ о формировании аттестационной комиссии;
 - график проведения аттестации;
 - извещение сотрудников и лиц, ответственных за аттестацию, о предстоящем событии;
 - протокол аттестационной комиссии;
 - аттестационные листы.

Формирование аттестационной комиссии (создание)

Вид аттестации:

N	Член комиссии	Роль в комиссии
1	Барышева Зоя Арнольдовна	Член комиссии
2	Беленькая Руфина Борисовна	Член комиссии
3	Епишева Маргарита Алексеевна	Член комиссии

■ Настройка учета особенностей различных видов государственных учреждений в программе «1С:Зарплата и кадры государственного учреждения»:

- Медицинские учреждения,
- Образовательные учреждения,
- Государственные и муниципальные учреждения,
- Правоохранительные органы,
- Военная служба.

Особенности государственного учреждения *

Сохранить настройки Отмена Настройки государственного учреждения

Рассчитывается денежное довольствие
[показать дополнительные настройки](#)

Рассчитывается денежное содержание государственных гражданских служащих
[показать дополнительные настройки](#)

Рассчитывается денежное содержание муниципальных служащих
[показать дополнительные настройки](#)

Рассчитывается зарплата в медицинском учреждении
[показать дополнительные настройки](#)

Рассчитывается зарплата в образовательном учреждении высшего и среднего профессионального образования
[показать дополнительные настройки](#)

- Оплата труда по НСОТ.
- Тарификация.
- Контроль доступа к наркотическим веществам.
- Передача данных в Федеральный регистр медицинских работников.
- Проведение аттестаций.

Особенности государственного учреждения

Рассчитывается зарплата в медицинском учреждении

[свернуть дополнительные настройки](#)

Использовать тарификационную отчетность учреждений ФМБА

Использовать выгрузку в федеральный регистр медицинских работников

Использовать доступ к наркотическим средствам

Классические схемы оплаты труда для бюджетной сферы в программе «1С:Зарплата и кадры государственного учреждения»

- должностной оклад (оклад по ПКГ/ПКУ);
- должностной оклад (оклад по ПКГ/ПКУ) + квалификационная надбавка за занимаемую должность (по штатному расписанию);
- должностной оклад (оклад по ПКГ/ПКУ) + квалификационная надбавка за профессионализм (ин

Наименование: Врач общей практики (семейный) [Словения](#)

Должность введена в штатное расписание

Должность медицинского работника

Является должностью медицинского работника

Оплата

ПКГ: Врачи и провизоры

ПКУ:

Вид надбавок:

Квалиф. категория:

Воинский учет

Категория воинского учета:

Категория учета забронированных:

Плавсостав Летно-подъемный состав

Досрочная пенсия

Взаимосвязь взносов за занятых на работах с досрочной пенсией

Основание досрочн. пенсии:

Особые условия труда:

Код позиции списка:

Специальность, необходимая для замещения должности

[Добавить](#) [Еще](#)

Категории должности

Тарификационная группа: Врачи

Учет квалификационных надбавок в программе «1С:Зарплата и кадры государственного учреждения» можно вести также в разрезе специальностей:

- Должность может подразумевать одну или несколько специальностей, которыми должен владеть работник, ее занимающий. По разным специальностям у сотрудника могут быть разные квалификационные категории.
- Должности и штатное расписание также можно описать с точки зрения специальностей, которые необходимы для занятия этой должностей (позиций). При этом в кадровых документах программа сама отслеживает наличие у работников квалификационных категорий по соответствующей специальности и предлагает квалификационную надбавку.

Пример:

- у врача первая категория по специальности «хирургия» и высшая – по специальности «травматология»;
- для должности «хирург» в штатном расписании необходима специальность «хирургия»;
- при приеме на работу (кадровом перемещении) сотруднику автоматически присвоится первая категория.



Тарификация в медицинских учреждениях

- Отчет по тарификации в программе «1С:Зарплата и кадры государственного учреждения» готовит тарификационные списки в соответствии с отчетными формами Приказа ФМБА РФ от 11.11.2009 № 749 «Об утверждении Временного порядка проведения тарификации работников федеральных бюджетных учреждений здравоохранения и социальной защиты ФМБА России»).
- Отчет содержит несколько подготовленных форм, но может настраиваться пользователем вручную.

Тарификация по категории "Медицинский, фармацевтический персонал и главная медсестра"

Организация	Объем работы, вид работы	Квалификационный уровень (КУ по ПКГ)	Размер оклада в зависимости от профессиональной квалификационной группы	Повышающий коэффициент	Размер доплаты по повышающему коэффициенту за квалификационный уровень	Размер оклада в зависимости от объема работы и квалификационного уровня	Наличие квалификационной категории (квалификационная категория, дата присвоения, специальность, по которой присвоена категория)
Государственное учреждение Приемное отделение		2	30 000			32 500,00	
Врачи		2	30 000			32 500,00	
Рюмов Петр Иванович	Хирург, 1 квалификационный уровень /Приемное отделение/	0,5 (осн.)	10 000		6 000	5 000,00	Высшая категория 03.10.2014 (Терапия)
Прищин Андрей Сергеевич	Хирург, 1 квалификационный уровень /Приемное отделение/	0,5 (осн.)	10 000		6 500	5 500,00	
Паликов Сергей Александрович	Хирург, 1 квалификационный уровень /Приемное отделение/	1 (осн.)	10 000		20 000	20 000,00	
Total		2	30 000			32 500,00	



Тарификация в медицинских учреждениях

- Тарификационные группы характеризуют должности с точки зрения категорий персонала и задаются в справочнике Должности.
- В программе «1С:Зарплата и кадры государственного учреждения» для тарификации используются следующие данные:
 - персональные данные физического лица (ФИО, стаж, ученая степень, звание и т. п.);
 - сведения о сотрудниках/штатная расстановка (рабочее место, вид занятости, количество ставок и т. п.);
 - штатное расписание (информация об условиях труда, о вакансиях);
 - сведения о плановых начислениях сотрудников;
 - сведения о надбавках по штатному расписанию.



Контроль доступа к наркотическим веществам в медицинских учреждениях

- Специфика работы в учреждениях здравоохранения предполагает допуск сотрудников к наркотическим средствам.
- Получение разрешения на работу со спецсредствами (в соответствии с приказом Федеральной службы РФ по контролю за оборотом наркотических средств и психотропных веществ от 29.12.2011 № 580) учитывает взаимодействие с различными внешними органами:
 - органы по контролю за наркотическими средствами;
 - психоневрологические и наркологические диспансеры и т. д.
- Для отражения и контроля процесса получения допуска к специализированным средствам и наличия соответствующего допуска у сотрудников в программе «1С:Зарплата и кадры государственного учреждения» реализованы следующие возможности:
 - хранение сведений о справках, полученных из медицинских учреждений (психоневрологического диспансера, наркологического диспансера);
 - подготовка данных для организации проверок в органах ФСКН, формирование требуемых шаблонов документов;
 - регистрация ответов из органов ФСКН;
 - подготовка внутреннего приказа организации на допуск персонала к работе с наркотическими средствами;
 - формирование отчетности о персонале организации, имеющем допуск к работе с наркотическими средствами;
 - формирование отчетности о текущем состоянии проверок сотрудников в органах ФСКН.

Контроль доступа к наркотическим веществам в медицинских учреждениях

- В программе «1С:Зарплата и кадры государственного учреждения» для формирования запроса в органы ФСКН на выбранных сотрудников предназначен документ **Запрос в ФСКН**. Из документа можно напечатать анкеты и заявления сотрудников на организацию проверки в ФСКН в соответствии с шаблонами нормативных документов:
 - После формирования запроса в ФСКН сотрудникам присваивается состояние **Рассматривается**.
- Зарегистрировать полученный ответ из органов по контролю за наркотическими средствами и результаты их проверки можно с помощью документа **Ответ ФСКН**:
 - После регистрации ответа ФСКН сотрудникам присваивается состояние **Согласовано** или **Отклонено**.
- Контролировать текущее состояние проверок сотрудников поможет отчет **Состояние проверки персонала в органах ФСКН**.
- На основании ответа ФСКН можно ввести документ **Допуск к наркотическим веществам** и напечатать **Приказ на допуск к работе с наркотическими средствами**.
- Для предоставления допуска сотруднику в системе должны быть сведения:
 - о справке, выданной психоневрологическим диспансером;
 - о справке, выданной наркологическим диспансером;
 - о положительных результатах проверки в органах ФСКН. Наличие допусков у сотрудников можно отслеживать по отчету **Доступ персонала к наркотическим веществам**.

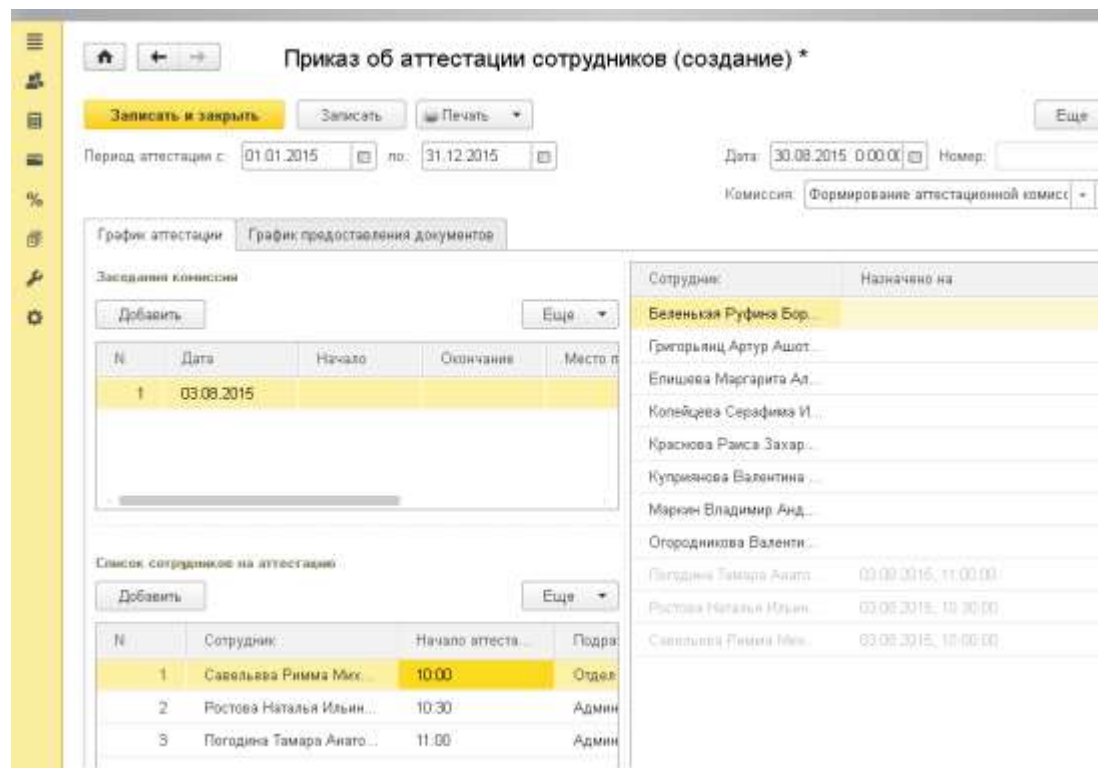


Передача данных в Федеральный регистр медицинских работников.

- В программе «1С:Зарплата и кадры государственного учреждения» реализовано взаимодействие с Федеральным регистром медицинских работников через специальные документы:
 - **Сведения о работниках для мед. Регистра.**
 - **Сведения о штатном расписании для мед. Регистра.**
- В документах на заданную дату автоматически заполняются те данные по сотрудникам, для которых настроено соответствие словарям регистра. При необходимости информацию о сотрудниках и позициях штатного расписания можно изменить непосредственно в документе.
- После записи документа доступно сохранение сформированного xml-файла на диск. Файл используется для загрузки сведений в федеральный регистр.

- При ведении учета в медицинском учреждении автоматически создается вид аттестации «Подтверждение квалификации медицинских работников», настроенный в соответствии с требованиями Приказа Министерства здравоохранения Российской Федерации от 23 апреля 2013 г. № 240н.

- В программе «1С:Зарплата и кадры государственного учреждения» в документ **Приказ об аттестации сотрудников** автоматически попадут только сотрудники, работающие на должностях медицинского работника (признак указывается в карточке должности).



- Программа «1С:Зарплата и кадры государственного учреждения» позволяет вести учет преподавателей, заработная плата которых рассчитывается в зависимости от нагрузки (например, от количества часов, которые преподаватель ведет по предмету).

педагог (Должность)

Записать и закрыть

Еще ?

Наименование: педагог

Должность введена в штатное расписание

Краткое наименование: педагог

Педагогическая должность

Является педагогической должностью

Оплата

ПКГ: []

ПКУ: []

Досрочная пенсия

Вносятся взносы за занятых на работах с досрочной пенсией

Основание досрочн. пенсии: []

Особые условия труда: []

Код позиции списка: []

Специальность, необходимая для замещения должности

Добавить

Еще

Категории должности

Строка отчетности ЗП-Образование (Сфера образования):

Педагогические работники образовательных учреждений НПО, кроме пр...

- Специальный реквизит в справочнике должностей указывает, что должность является педагогической.

- В программе «1С:Зарплата и кадры государственного учреждения» документ **Распределение нагрузки** предназначен для расчета месячного тарифа преподавателя исходя из его нагрузки, надбавок и повышающих коэффициентов. Показатели, которые будут доступны для ввода в документе, определяются в настройке выбором начислений, специфичных для преподавателей.
- Если при начальной настройке программы была указана необходимость расчета зарплаты в учреждениях высшего и среднего профессионального образования, то в программе автоматически создаются следующие начисления:
 - оплата преподавателей по окладу;
 - доплата за классное руководство;
 - доплата за проверку тетрадей.
- Для расчета зарплаты предусмотрен ввод показателей:
 - оклад преподавателя;
 - норма педнагрузки;
 - фактическое количество часов педнагрузки;
 - процент надбавки за классное руководство;
 - процент надбавки за проверку тетрадей.

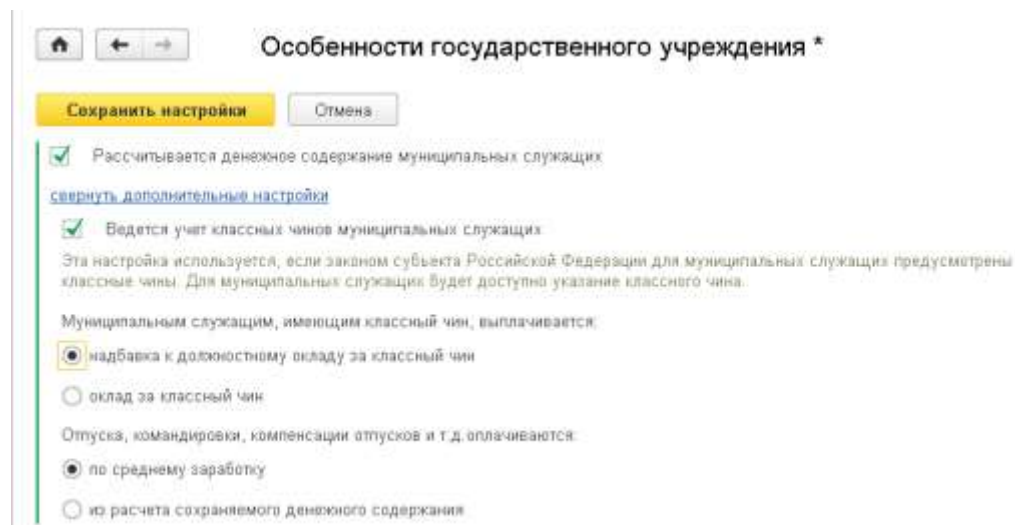


Учет особенностей государственных и муниципальных учреждений

- Для учета государственных служащих и расчета денежного содержания в программе «1С:Зарплата и кадры государственного учреждения» предусмотрены следующие возможности:
 - описание должностей по принадлежности к государственной (муниципальной) службе;
 - ведение классов чинов;
 - регистрация контрактов с указанием способа поступления на службу, основания срочного контракта и других специфичных для государственной службы данных; регистрация договоров с муниципальными служащими;
 - учет стажа на государственной (муниципальной) службе;
 - начисление денежного содержания и сохраняемого денежного содержания;
 - регистрация дополнительных отпусков за выслугу лет и ненормированный рабочий день;
 - проведение аттестаций;
 - формирование статистической отчетности (1-ГС, 2-ГС, 1-МС, 2-МС);
 - ведение личных карточек сотрудников по форме Т-2 ГС (Т-2 МС);
 - ведение реестра государственных служащих.

При учете денежного содержания государственных или муниципальных служащих в программе «1С:Зарплата и кадры государственного учреждения» доступны следующие специальные начисления:

- Должностной оклад.
- Оклад за классный чин. Не требует ввода значений показателей. Расчет зависит от присвоенного сотруднику классного чина.
- Надбавка к окладу за классный чин.
- Ежемесячное денежное поощрение.
Указывается количество должностных окладов и рассчитывается с учетом фактически отработанного времени.
- Надбавка за выслугу лет на государственной службе.
- Надбавка за особые условия службы.
- Надбавка за секретность.
- Премия за выполнение особо важных и сложных заданий.





Учет особенностей органов внутренних дел, федеральных органов исполнительной власти

- В программе «1С:Зарплата и кадры государственного учреждения» рассчитывается денежное довольствие сотрудников федеральных органов исполнительной власти.
- Для этого в программе:
 - должности описываются по принадлежности к правоохранительной службе;
 - учитываются специальные звания.

🏠 ⬅️ ➡️ ☆ Кинолог (Должность)

Записать и закрыть 📁

Наименование: Кинолог

Должность введена в штатное расписание .. ?

Отношение должности к государственной службе

Вид должности: Должность правоохранительной службы ▾



Учет особенностей органов внутренних дел, федеральных органов исполнительной власти

- «1С:Зарплата и кадры государственного учреждения» позволяет рассчитывать денежное довольствие сотрудников федеральных органов исполнительной власти.
- Для этого в программе документы регистрируют:
 - вступление в должность;
 - освобождение от должности;
 - кадровый перевод;
 - исключение из списков части;
 - перевод стажера с трудового договора на контрактную основу.

Home navigation icons: Home, Back, Forward, Star, Title: Перевод стажера на контракт 0000-000001 от 05.02.2016

Buttons: Провести и закрыть, Провести, Еще, ?

Fields:
Сотрудник: Куприянова Валентина Евгеньевна
Дата: 05.02.2016
Номер: 0000-000001
Дата перевода: 05.02.2016

Navigation tabs: Главное, Денежное довольствие (selected), Дополнительно

Fields:
Подразделение: Кинологический отдел
График работы: Шестидневка
Должность: Кинолог / Кинологический отдел/



Учет особенностей органов внутренних дел, федеральных органов исполнительной власти

При учете денежного довольствия сотрудников правоохранительных органов в программе «1С:Зарплата и кадры государственного учреждения» создаются характерные для правоохранительной службы начисления, которые можно назначать сотрудникам в качестве плановых:

- оклад по должности;
- оклад по специальному званию;
- надбавка за выполнение задач, связанных с риском для жизни и здоровья, в мирное время;
- надбавка за квалификационное звание;
- надбавка за особые условия службы;
- надбавка за работу со сведениями, составляющими гостайну;
- надбавка за стаж службы. Шкала зависимости процента надбавки от стажа сотрудника predetermined программой в соответствии с действующим законодательством;
- премия за добросовестное выполнение служебных обязанностей.



Учет особенностей органов внутренних дел, федеральных органов исполнительной власти

Пример дополнительных выплат, настраиваемых в программе «1С:Зарплата и кадры государственного учреждения» в соответствии с действующим законодательством:

- ежемесячная надбавка к окладу денежного содержания за стаж службы (выслугу лет):
 - от 2 до 5 лет - 10 %; от 5 до 10 лет - 15 %; от 10 до 15 лет - 20 %; от 15 до 20 лет - 25 %; от 20 до 25 лет - 30 %; 25 лет и более - 40 %.
- ежемесячная надбавка к должностному окладу за квалификационное звание:
 - за квалификационное звание специалиста третьего класса - 5 %, второго класса - 10 %, первого класса - 20 %.
- ежемесячная надбавка к должностному окладу за особые условия службы:
 - в размере до 100% должностного оклада.
- ежемесячная надбавка к должностному окладу за работу со сведениями, составляющими государственную тайну:
 - в размере до 65 % должностного оклада.
- премии за добросовестное выполнение служебных обязанностей:
 - из расчета трех окладов денежного содержания в год.
- поощрительные выплаты за особые достижения в службе: ☆ Начисления
 - в размере до 100 % должностного оклада в месяц и свыше 100 %.
- надбавка к должностному окладу за выполнение задач, связанных с повышенной опасностью для жизни и здоровья в мирное время:
 - в размере до 100 % должностного оклада.
- коэффициенты (районные, за службу в высокогорных районах, за службу в пустынных и безводных местностях) и процентные надбавки, предусмотренные законодательством РФ;
- другие дополнительные выплаты и надбавки;
- материальная помощь:
 - В размере не менее одного оклада денежного содержания в год.

Код	Наименование
НВЛ	Надбавка за выслугу лет
НКК	Надбавка за квалификационную категорию
ПДВ...	Премия за добросовестное выполнение служебных обязанностей
НССл	Надбавка за стаж службы
НРИСК	Надбавка за выполнение задач, связанных с риском для жизни и здоро...
НОУС	Надбавка за особые условия службы
ОКЛСЗ	Оклад по специальному званию
НГОСТ	Надбавка за работу со сведениями, составляющими гостайну
НССл	Надбавка за квалификационное звание
ДЛОКЛ	Оклад по должности

- В программе «1С:Зарплата и кадры государственного учреждения» можно создавать и другие начисления, определив в карточке, в каком качестве начисление входит в состав денежного довольствия, чтобы его можно было указывать сотруднику правоохранительных органов в качестве планового.

The screenshot displays the configuration window for a payment item titled "Премия ежемесячная суммой (Начисление) *". The window includes navigation buttons (home, back, forward, star) and a "Главное" section with the subtitle "Свойства начислений государственных служащих". There are two buttons: "Записать и закрыть" (highlighted in yellow) and "Записать". Below these are input fields for "Наименование" (filled with "Премия ежемесячная суммой") and "Код" (filled with "ПРЕМС"). A tabbed interface is visible with tabs for "Основное", "Денежное довольствие", "Расчет базы", "Учет времени", "Зависимости", "Приоритет", and "Средства". The "Денежное довольствие" tab is active, showing a checked checkbox "Входит в состав денежного довольствия как:" followed by a dropdown menu. The menu items are: "Должностной оклад", "Оклад по специальному званию", "Надбавка за стаж службы", "Надбавка за квалификационное звание", "Надбавка за работу со сведениями, составл...", "Ежемесячная надбавка за особые условия ...", "Премия за добросовестное выполнение слу...", and "Иные надбавки и выплаты" (highlighted in yellow).

- Расчет денежного довольствия сотрудников федеральных органов исполнительной власти происходит в документе «Начисление зарплаты и взносов».

- Денежное довольствие военнослужащих Вооруженных Сил РФ состоит из месячного оклада в соответствии с занимаемой воинской должностью и месячного оклада в соответствии с присвоенным воинским званием, которые составляют оклад месячного денежного содержания военнослужащих, месячных и иных дополнительных выплат.

Особенности государственного учреждения

Рассчитывается денежное довольствие

Выполняется расчет денежного довольствия:

сотрудников органов внутренних дел, иных федеральных органов исполнительной власти

военнослужащих

Рассчитывается денежное довольствие военнослужащих по призыву

Премия за добросовестное выполнение служебных обязанностей выплачивается из расчета оклада денежного содержания, установленного сотруднику на 1 число месяца

«1С:Зарплата и кадры государственного учреждения», рассчитывает денежное довольствие военнослужащих.

Для этого в программе:

- должности описываются по принадлежности к воинской службе;
- учитываются воинские звания;
- специальные документы регистрируют:
 - поступление военнослужащего в распоряжение командира части;
 - вступление в должность;
 - освобождение от должности;
 - кадровый перевод;
 - исключение из списков части;
 - перевод военнослужащего со службы по призыву на службу по контракту.

Зачисление в списки части (создание) *

Провести и закрыть Провести

Еще ?

Сотрудник: Огородников Валентин Маргеевич - | Дата: 05.02.2016 | Номер:

Главное | Денежное довольствие | Денежное довольствие до зачисления в списки части | Дополнительно

Вид договора: Контракт военнослужащего | Военнослужащий по призыву

Удовлетворен денежным довольствием на предыдущем месте службы | л: 01.01.2016

Дата зачисления: 05.02.2016

Подразделение: Взвод

Вступил в должность: Командир взвода /Взвод

- При учете денежного довольствия военнослужащих в программе «1С:Зарплата и кадры государственного учреждения» автоматически создаются характерные для воинской службы начисления, которые можно назначать сотрудникам в качестве плановых:
 - оклад по воинской должности (ОВД);
 - оклад по воинскому званию (ОВЗ);
 - надбавка за выслугу лет на военной службе (ПНВЛ). Шкала зависимости процента надбавки от стажа сотрудника predetermined программой в соответствии с действующим законодательством;
 - надбавка за особые условия военной службы;
 - надбавка за работу со сведениями, составляющими гостайну;
 - надбавка за классную квалификацию;
 - надбавка за выполнение задач, связанных с риском для жизни и здоровья, в мирное время;
 - премия за добросовестное выполнение служебных обязанностей. Премия не требует ввода показателей. Она начисляется автоматически, если это указано в настройках программы.
- Можно создавать и другие начисления, определив в карточке, в каком качестве начисление входит в состав денежного довольствия, чтобы его можно было указывать военнослужащему в качестве планового.
- Расчет денежного довольствия военнослужащих и приравненных к ним происходит в документе *Начисление зарплаты и взносов*.

Полезные сервисы, современные технологии, проверенные решения и новые возможности для пользователей «1С:Предприятия» и партнеров «1С» - в едином окне на портале информационно-технологического сопровождения



Подбор оптимального информационно-технологического сопровождения

Оцените приблизительную стоимость ежемесячного сопровождения. Выберите сервисы, которые помогут обеспечить эффективную работу вашей организации и создать комфортные условия труда для ваших сотрудников.

[Перейти к подбору](#)



1С:Обновление программ

Получение обновлений прикладных решений (конфигураций) и технологической платформы, информации о планируемых релизах.

[Узнать больше](#)



Информационная система 1С:ИТС

Самый полный информационный ресурс для людей, которые работают с программами «1С» - справочники, методики, руководства, консультации по программам и законодательству.

[Узнать больше](#)



1С:Контрагент

Быстрая проверка информации о контрагентах по базе ФНС, автоматическое заполнение реквизитов контрагентов в различных документах и другие полезные функции

[Узнать больше](#)



1С-Бухфон

Моментальное соединение со специалистами поддержки у партнеров «1С» - в режиме голосовой связи, чата, видеочата, удаленного подключения к компьютеру.

[Узнать больше](#)



Обновления

Получение обновлений прикладных решений (конфигураций) и технологической платформы, информации о планируемых релизах



1С-ЭДО

Обмен счетами-фактурами и другими юридически значимыми документами с поставщиками, покупателями и прочими контрагентами в электронной форме прямо из программ «1С»



1С-Отчетность

Быстрая и удобная подготовка и отправка отчетности в контролирующие органы прямо из программ «1С», а также поддержка других видов электронного документооборота



Линия консультаций 1С

Консультации специалистов фирмы «1С» и обслуживающего партнеров «1С» по телефону и электронной почте



1С:Предприятие через Интернет

«Облачный» сервис для работы с популярными программами «1С» через Интернет, который доступен круглосуточно из любой точки мира



1С:Облачный архив

Резервное копирование информационных баз в облачное хранилище данных «1С», с возможностью быстрого восстановления информации в случае повреждения данных



1С:Линк

Простой способ организовать безопасный удаленный доступ через Интернет к программам (информационным базам) 1С:Предприятия, установленным на компьютере пользователя



1С-Бухфон

Моментальное соединение со специалистами поддержки у партнеров «1С» – в режиме голосовой связи, чата, видеочата, удаленного подключения к компьютеру



1С:Контрагент

Быстрая проверка информации о контрагентах по базе ФНС, автоматическое заполнение реквизитов контрагентов в различных документах и другие функции



Ответы аудиторов и экспертов

Персональные письменные консультации от экспертов, аудиторов и методистов «1С» по вопросам бухгалтерского налогового и кадрового учета



1С:Информационная система 1С:ИТС

Самый полный информационный ресурс для людей, которые работают с программами «1С» – справочники, методики, руководства, консультации по программам и законодательству



1С:Лекторий

Регулярные семинары по законодательству и его отражению в программах – в очной форме в фирме «1С» и в формате видеолекций на сайте its.1c.ru



1С:Лекторий для пользователей информационно-технологического сопровождения

- 1С:Лекторий – это регулярные тематические семинары экспертов и разработчиков фирмы «1С», а также приглашенных специалистов контролирующих органов.
- Семинары-встречи проходят еженедельно в фирме «1С».
- С расписанием и программой лекций можно ознакомиться на сайте 1С:ИТС its.1c.ru/lector/
- 1С:Лекторий оперативно и в удобной форме рассматривает:
 - вопросы изменения законодательства и их отражение в программах «1С»;
 - наиболее актуальные проблемы, возникающие у практикующих бухгалтеров и кадровых специалистов.
- Каждый семинар состоит из двух частей:
 - нормативное регулирование рассматриваемого вопроса,
 - реализация в программах «1С».
- 1С:Лекторий – это уникальная возможность пообщаться с экспертами и разработчиками фирмы «1С», получить достоверную информацию «из первых уст».
- Видеозаписи семинаров доступны постоянно [на сайте информационной системы 1С:ИТС](http://its.1c.ru/), к ним можно обратиться в любое удобное время.
- Обратите внимание на видеозапись семинара «Расчет зарплаты по квалификационным группам ПКГ/ПКУ в 1С:Зарплата и кадры государственного учреждения 8» <http://its.1c.ru/video/lector20150424>



1С:Зарплата и кадры государственного учреждения

Для приобретения и внедрения программ обращайтесь к партнерам фирмы «1С».

www.1c.ru/partners